

# Dossier pédagogique

Chourouk Hriech

*Mers célestes*

8 octobre - 18 décembre 2021



**Axes et mots-clefs :**

dessin - paysage - voyage - mémoire - architecture - artisanat - vivant - nature – cultures du monde - poésie

**Disciplines :**

Arts plastiques : dessin, installation, performance photographiée et filmée, architecture  
Histoire des arts : le genre du paysage, les estampes japonaises, Romantisme, Japonisme, Arts de l'Islam et Arts asiatiques, peinture naturaliste, manga, Arts décoratifs  
Histoire-géographie (cultures du monde)

---

## Sommaire

<b>Aspects pratiques .....</b>	<b>p.3</b>
<b>L'artiste.....</b>	<b>p.4</b>
<b>L'exposition et les œuvres .....</b>	<b>p.5</b>
<b>La visite (ou l'intervention en classe).....</b>	<b>p.13</b>
<b>L'atelier après la visite.....</b>	<b>p.14</b>
<b>Suggestion d'ateliers après la visite.....</b>	<b>p.15</b>
<b>Références.....</b>	<b>p.16</b>

---

## Aspects pratiques

**La visite d'exposition et l'atelier de pratique artistique** sont gratuits, sur réservation, pour les élèves et enfants de Nanterre en priorité, et menés par un.e médiateur.trice.

**Le pass sanitaire** peut être demandé aux encadrants du groupe si la visite a lieu durant les horaires d'ouverture (jusqu'au 15 novembre, puis suivant les annonces gouvernementales).

Il n'y a pas de limite du nombre de visiteurs, n'hésitez pas à inviter les parents accompagnateurs.

### Règles de visite

Pour un bon déroulement, veuillez préparer les enfants/les élèves au respect des règles de visite d'une exposition : ne pas toucher les œuvres, ne pas courir, adopter un comportement calme et attentif

### Niveau

Cette exposition est adaptée aux élèves à **partir de la Moyenne Section, aux collégiens et aux lycéens**

Elle est adaptée aux enfants de Centres de loisirs à **partir de 4 ans et aux adolescents des Antennes Jeunesse**

### Jours et heures

Visites du lundi au vendredi (sauf jeudis) de 10h à 11h30 et de 14h à 15h30, durée 1h30 (1h à 1h15 pour les maternelles)

### Pré-visites pour les enseignants

Mardi 12 octobre à 17h

Mercredi 13 octobre à 10h et 14h et sur rdv

Et sur inscription

### Outils de médiation

- Dossier pédagogique
- Visuels des œuvres de l'exposition et d'histoire des arts (voir diaporama)

**Ouverture** de l'exposition au public (entrée et visite libres sur présentation du pass sanitaire) :

mercredi - vendredi 12h-18h

samedi 14h-18h

**Accès** : RV devant la Terrasse au 57 Bd de Pesaro 92000 Nanterre  
RER A Gare Nanterre-Préfecture sortie n°2 « Préfecture » ou n°3 « Bd de Pesaro »

Bus 160 et 163 « RER Nanterre-Préfecture »

Accessible aux personnes à mobilité réduite

### Contact informations et réservations

Line Francillon, médiatrice culturelle

[line.francillon@mairie-nanterre.fr](mailto:line.francillon@mairie-nanterre.fr) ou [arts.plastiques@mairie-nanterre.fr](mailto:arts.plastiques@mairie-nanterre.fr)

Tél. : 01 41 37 62 67 ou 06 18 59 20 36

---

## L'artiste



Née en 1977, Chourouk Hriech est diplômée de l'Ecole Nationale Supérieure des Beaux-Arts de Lyon et enseignante à l'école nationale supérieure des beaux arts de Marseille.

Depuis le début des années 2000, elle pratique le dessin exclusivement en noir et blanc, la photographie, l'installation, la vidéo et la performance.

Chourouk Hriech expose régulièrement en France et à l'étranger.

Elle a récemment participé actuellement à l'exposition collective « Voyages immobiles », à la Poste du Louvre à Paris.

[https://exposition-voyages-immobiles.diptyqueparis.com/fr\\_fr/exhibition](https://exposition-voyages-immobiles.diptyqueparis.com/fr_fr/exhibition)

En savoir plus en se rendant sur le site de sa galerie :

<https://www.annesarahbenichou.com/fr/artistes/oeuvres/2544/chourouk-hriech>

---

## L'exposition et les œuvres

Lors du parcours de visite avec le.la médiateur.trice, les jeunes visiteurs découvrent un choix d'œuvres adaptées à leur niveau ou à la thématique choisie.

L'objectif de la visite est de créer les conditions d'une rencontre avec les œuvres : appréhender les dimensions plastiques et sensibles, comprendre la démarche et l'univers de l'artiste, le sens des œuvres, acquérir des notions en arts plastiques et des connaissances en histoire des arts.

Avec cette exposition, la Terrasse inaugure un cycle qui vient mettre en relief notre rapport à la ville, ses récits et paysages, pour une plus grande attention au monde et au vivant.

L'exposition de Chourouk Hriech à la Terrasse rassemble plusieurs années de recherches portant sur la construction du **paysage** et la capacité de l'art à constituer des environnements dans lesquels les visiteurs renouvellent leur perception de l'espace, en particulier grâce à un traitement singulier du paysage et à une réflexion particulièrement poussée sur la question du décor.

### Le dessin

*« Le dessin s'est installé dans ma vie il y a longtemps. Enfant, j'ai remporté un prix de dessin dont le lot était des bottes et une canne à pêche que mon oncle avait emportées avec lui au Maroc. J'ai envie de dire que la ligne était lancée...Le dessin est devenu au fil des années un compagnon. »*

*« Le dessin est une écriture aux formes infinies, intime à l'humanité depuis le début de son évolution. Il est ce lieu où l'on ne ment pas et qui naît au fur et à mesure qu'on le pratique. »*





Les dessins sont réalisés à l'encre de Chine sur papier, les tableaux à la gouache et au feutre POSCA, les peintures sur papier à l'aquarelle.

### Le dessin déployé dans l'espace

L'artiste affirme sa pratique enveloppante et performative du dessin face à, et au sein, d'une architecture faite de lignes et de plans.

À travers une richesse d'utilisation des médias dont la peinture, le dessin, l'installation, la photographie, la vidéo et la musique, Chourouk Hriech propose un parcours expérimental et scénographié pour le visiteur, qui est invité à cheminer dans le dessin comme lors d'une promenade.

Ces images fixes ou en mouvement unissent à la fois toutes ses pratiques et ses médiums en présentant une figure nommée Céleste, que l'on suit dans un voyage de tableau en tableau, qui pénètre progressivement dans l'eau, ou marche sur les Terrasses à Nanterre, comme flottant au-dessus de la ville.

*« Le dessin est une forme de pratique de l'espace à l'échelle de ses mains. »*



Photographie de la performance réalisée pour l'exposition, présentée dans la vitrine



## Les cultures du monde



Sticker inspiré du principe du moucharrabieh, et *Le paravent des clefs*, 2021, métal.

À travers ses œuvres, l'artiste croise des influences qui s'inspirent notamment du paysage peint sur l'étoffe du kimono, un élément qui a longtemps dominé son répertoire, mais aussi des sujets qui célèbrent, au-delà d'une culture composite et humaniste, la richesse de la diversité et de l'expérience nourrie de voyages et de rencontres. Son univers assume un syncrétisme qui célèbre à travers certains sujets universels tels que l'oiseau, la symbiose des aspirations et des rêves communs aux cultures.

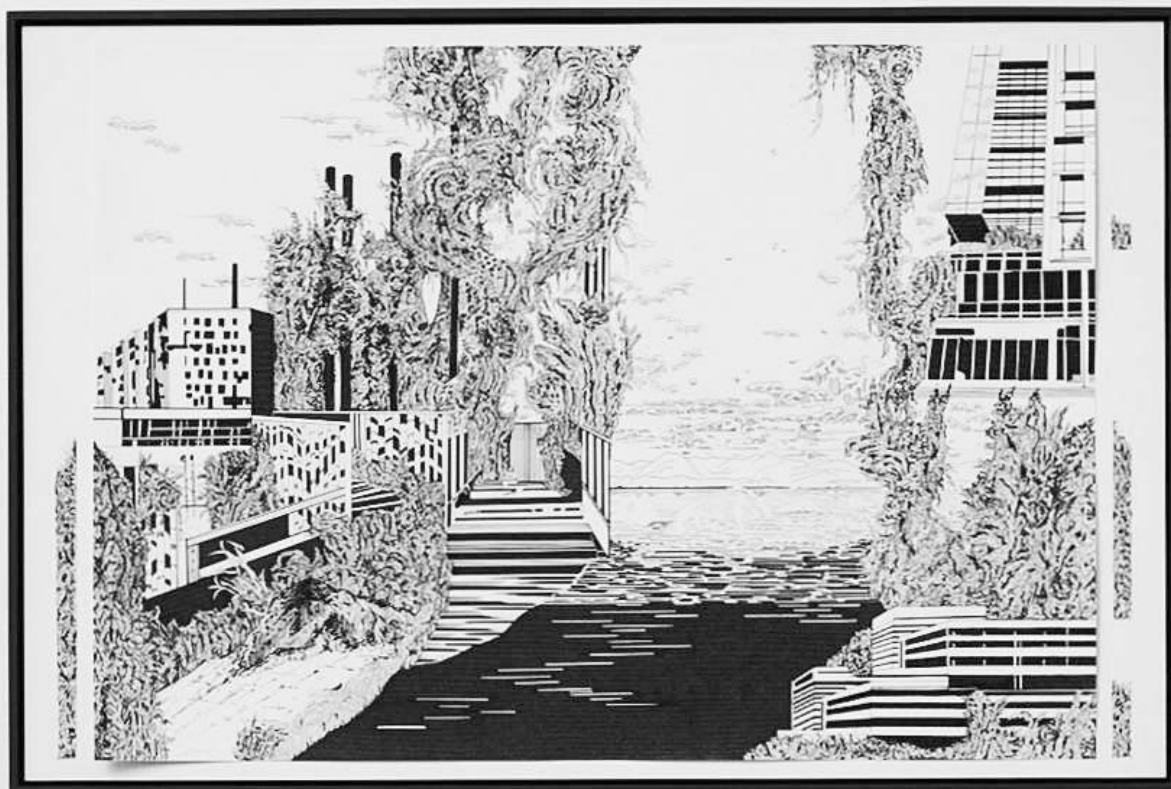


*Les Envolées célestes #3*, 2021, gouache et feutre à la gouache sur toile, 140 x 250 cm

## Le paysage

Chourouk Hriech s'est faite connaître par ses dessins de paysages urbains réalisés à même le mur.

Dans l'exposition, le premier dessin que l'on découvre face à l'entrée représente des éléments du paysage nanterrien, dessin que l'on retrouve agrandi dans la vitrine, à proximité directe du bâti.



*De la Terrasse à la mer, 2021, dessin à l'encre de Chine sur papier*

*« J'ai un intérêt certain pour la ville  
et pour toutes ses possibilités de taille, d'échelles,  
ainsi que l'ensemble des relations qui s'installent entre les hommes,  
l'organisation de la « cité »*

Hormis ce dessin et la série *Les mondes flottants*, dans cette exposition c'est le paysage naturel qui est mis à l'honneur à travers les représentations de l'eau (flaque, pluie, cascade, oasis) et plus particulièrement de la mer qui est omniprésente. Tout comme le ciel à travers de nombreuses représentations de nuages et de tourbillons et la figure de Céleste qui l'incarne. On décèle également les éléments de Terre et de Feu dans les tableaux *Les envolées célestes* qui viennent donc s'ajouter à ceux de l'Air et de l'Eau pour représenter les 4 éléments.

*« J'ai grandi dans une campagne de plaines, de bocages, d'étangs et de forêts.  
J'ai également été marquée par ces allers-retours vers le Maroc, l'été. »*



Chourouk Hriech propose un voyage dans différents pays et paysages indéterminés et intemporels, impression accentuée par l'utilisation du noir et blanc. L'artiste cherche à créer une expérience surprenante et immersive du paysage en nous invitant à prendre le temps de le contempler avec une musique qui enveloppe tout l'espace.



*Mers et cieux, 2021, aquarelle sur papier, 39 x 31 cm*

L'eau est utilisée dans le liant de l'encre et du pigment de l'aquarelle avec laquelle elle a récemment renoué.

42 aquarelles de petit format sont présentées, une série qui n'est pas réalisée d'après nature mais de mémoire, dans une concentration intérieure. Les *Soies bleues* reprennent des détails des aquarelles, imprimés sur soie et suspendus du sol au plafond, évoquant pour l'artiste des cascades.

*La pause*, une installation au centre de l'espace, est une oasis, où viennent se reposer et s'abreuver des oiseaux, dont des migrateurs, posés sur des plaques noires brillantes.



**Histoire de l'art :** Les estampes japonaises, Romantisme, Japonisme, Arts de l'islam et Arts asiatiques, peinture naturaliste, manga, Arts décoratifs

### Les estampes japonaises

Chourouk Hriech s'inspire de "l'Ukiyo-e", les "images du monde flottant", qui désigne une période culturelle (1603-1868) à Edo (l'ancien Tokyo) où les peintures et les estampes gravées sur bois populaires et narratives se sont développées.

Chourouk Hriech affirme son interprétation d'une « image du monde flottant\* », en ce qu'elle construit un monde qui n'ancre pas son équilibre dans une construction géométrique. Elle s'inspire également de l'art populaire contemporain du manga, par son traitement très graphique du dessin en noir et blanc.



gauche : Hokusai, *La Grande Vague de Kanagawa*, estampe de format *ōban* (ca. 1830)  
droite : Hiroshige, *Une des 36 Vues du mont Fuji*, 1831-1833

### Le Japonisme

Le japonisme est l'influence de la civilisation et de l'art japonais sur les artistes et écrivains, premièrement français, puis Occidentaux, entre les années 1860 et 1890.

Dans le dernier quart du XIX<sup>e</sup> siècle, l'*ukiyo-e* devient une nouvelle source d'inspiration pour les peintres impressionnistes européens puis pour les artistes Art nouveau.



Gauche : Hiroshige, *Cent vues d'Edo n° 52, Le Pont Ōhashi et Atake sous une averse soudaine* (1857)

Droite : Van Gogh, *Japonaiserie. Pont sous la pluie* (1888), Musée Van Gogh, Amsterdam.



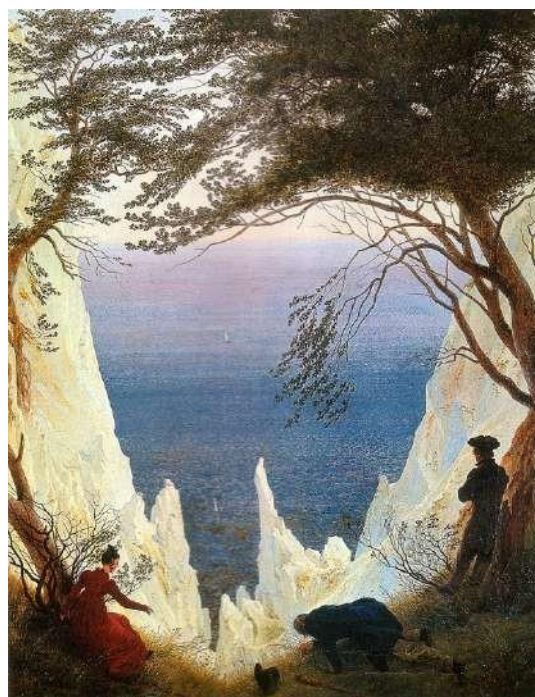
## Le Romantisme

En employant et en assumant le terme de « décor », en tant qu'espace infini de projection, l'artiste transpose ce sentiment d'absolu qu'elle empreinte aux paysages du Romantisme allemand comme ceux d'Adrian Zingg qu'elle réinterprète pour l'exposition.



Adrian Zingg, *Vue de Karlsbad*, 1794

On retrouve également avec la figure de Céleste le rapport entre figure humaine et paysage typique des tableaux du peintre romantique Caspar David Friedrich.



gauche : Caspar David Friedrich, *Le voyageur contemplant une mer de nuages*, 1818

droite : Caspar David Friedrich, *Falaises de craie sur l'île de Rügen*, 1818

## La peinture de la nature

L'artiste est également une admiratrice des peintures du naturaliste John James Audubon, considéré comme le premier ornithologue du Nouveau Monde et auteur notamment du « Grand livre des oiseaux » présentant des oiseaux observés en Amérique.



John James Audubon, planches du Grand livre des oiseaux, Cygne trompette *Cygnus buccinator* et flamand rose *Phoenicopterus ruber*

## Arts de l'Islam

Le moucharabieh est un élément architectural très répandu dans le monde arabo-musulman. Le moucharabieh était utilisé sur les façades des maisons et en tant que décoration intérieure. Il permet de laisser passer l'air tout en protégeant du soleil, mais aussi de voir sans être vu.

## Arts décoratifs

L'artiste s'inspire également de l'art ornemental et décoratif classique et populaire, notamment celui du textile à travers les motifs.



moucharabieh, département des Arts de l'Islam, musée du Louvre

Sources :

- Texte commandée pour *Mers célestes* par Matthieu Lelièvre, historien d'art et commissaire d'exposition, sept. 2021
- Entretien de l'artiste avec Jérôme Sans, commissaire d'exposition, décembre 2020



---

## La visite accompagnée

### Avec les élèves de maternelle

Après un temps d'accueil rappelant les règles à respecter, l'exposition est visitée collectivement, comme une promenade à la rencontre de paysages et d'oiseaux, avec la figure de Céleste comme guide. Après l'atelier de pratique, la visite se termine par l'observation de la vitrine.

### Avec les élèves d'élémentaire

Après un temps d'accueil rappelant les règles à respecter, l'exposition est visitée collectivement, comme une promenade à la rencontre de paysages et d'oiseaux, avec la figure de Céleste comme guide. Le classe se répartit ensuite en plusieurs groupes dont chacun reçoit une reproduction d'un détail d'une oeuvre, à retrouver dans les oeuvres de l'exposition. Après l'atelier de pratique, la visite se termine par l'observation de la vitrine.

### Avec les collégiens

Après un temps d'accueil rappelant les règles à respecter, l'exposition est visitée collectivement, comme une promenade à la rencontre de paysages, de personnages et d'animaux. Le classe se répartit ensuite en plusieurs groupes dont chacun reçoit une reproduction d'un détail d'une oeuvre, à retrouver dans les oeuvres de l'exposition ainsi qu'une reproduction d'une oeuvre d'histoire de l'art dont l'artiste s'est inspirée. Une fois tous les détails trouvés, on explore comment l'artiste a travaillé, on évoque ses recherches. On analyse quels sont les liens entre les oeuvres d'histoire de l'art et les oeuvres de Chourouk Hriech.

### Avec les lycéens

Visite libre après une présentation générale de l'exposition, puis visionnage de l'interview de l'artiste et de ses séries précédentes. Échange sur les thématiques de l'exposition, le multiculturalisme, la poésie, la représentation du paysage.

### Avec les enfants des centres de loisirs

Visite maternelle ou élémentaire en fonction de l'âge, de manière plus ludique et participative

### En famille

Visite guidée pour les petits et les grands

### Avec les adultes

Visite guidée évoquant les différents aspects de l'exposition, nourrie d'échanges avec les participants

---

## L'atelier après la visite / après l'intervention en classe

L'atelier qui suit la visite est conçu en lien avec l'exposition. Il s'agit de comprendre les œuvres par la pratique. Les jeunes visiteurs développent leur créativité, leur réflexion, appréhendent des notions et des techniques liées aux œuvres présentées.

Le matériel est fourni.

Pour les maternelles, élémentaires et les familles :

### *Bleus du ciel et de la mer*



À la fin de la visite, les enfants sont invités à s'allonger un court instant pour imaginer le ciel ou la mer qu'ils vont dessiner, tout en observant les nuages dans le cube de verre de la Terrasse.

Les enfants s'installent par deux de part et d'autre d'un tissu rectangulaire. L'un dessine le ciel – les nuages ; l'autre la mer – les vagues avec une craie aquarellable d'une nuance de bleue différente. Les enfants dessinent au trait (sans colorier). Ils peuvent ajouter coquillages, poissons, oiseaux, baigneurs...

De retour en classe, avec des pinceaux et de l'eau, les élèves repassent sur les traits pour leur donner une qualité liquide et picturale.

Accrocher les bandes à différents endroits pour créer une installation éphémère, et jouer avec le mouvement, la lumière, la distance.

Pour les collégiens :

### *Ma ville*

À partir de plusieurs détails architecturaux prélevés dans les dessins en noir et blanc observés durant la visite, les prolonger avec des feutres noirs, pour dessiner une ville réelle ou rêvée.

---

## Suggestion d'ateliers après la visite

### Pour les maternelles : La cascade

Sur un tissu ou papier grand format vertical.

A partir d'une forme en zigzag circulaire déjà tracée au crayon, les enfants ajoutent des traits droits en haut puis de plus en plus circulaires bleus vers le bas.

Puis des poissons et des herbes sur les bords. Avec des craies, des craies aquarellable ou de la peinture.

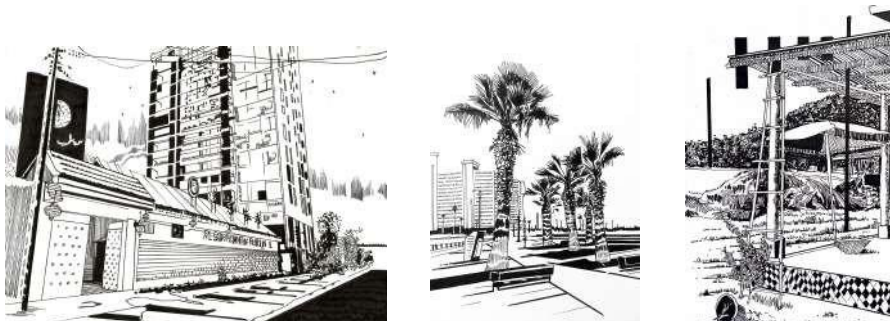
Des bleus pour l'eau, des verts pour les herbes, différentes couleurs pour les poissons.

Puis l'accrocher en hauteur.



### Pour les élémentaires et les familles : Carnet de croquis

Sortir dans le quartier pour dessiner ce que l'on voit, ce qui intéresse. Au feutre noir sur papier ou carnet de croquis



Croquis de Chourouk Hriech à Tel Aviv, à Douala, en Thaïlande

### Pour les collégiens : Carnet de croquis recomposé, un portrait du quartier

A partir des croquis réalisés sur le principe précédent, réaliser une composition avec les différents dessins pour créer un portrait du quartier.

Jouer sur le décalage des proportions et l'éclatement des perspectives.

---

## Références

**Reportage** de la WebTV de Nanterre :

<https://youtu.be/wVJxCO8IWas>

**Portrait** sur le site Internet d'Arte

<https://www.arte.tv/fr/videos/057123-010-A/chourouk-hriech/>



---

## Informations pratiques

### Plus d'infos

<https://www.nanterre.fr/1499-la-terrasse-espace-d-art.htm>

<https://www.nanterre.fr/evenement/5630/69-agenda.htm>

Conception du dossier pédagogique : Line Francillon, octobre 2021

